

Radiostanice Motorola T6222

Návod k použití



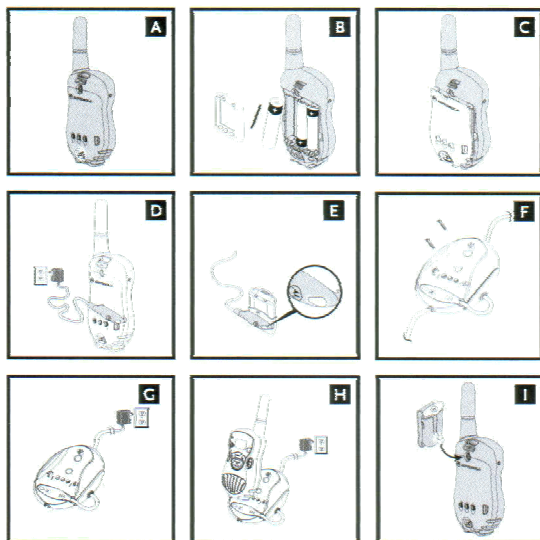
Poznámka: Radiostanice Motorola T6222 již v současné době (9/2006) není v prodeji. Výroba radiostanice Motorola T6222 byla ukončena.

Radiostanice Motorola T6222 je možné používat v Evropských zemích, které akceptovaly doporučení CEPT PMR446. Tato celoevropská služba je připravena pro soukromé i firemní uživatele. V ČR je možné tyto kmitočty využívat na základě **Generální licence č.3/R/2000** ze dne 6.zář 2000, která je součástí balení.

T6222 je vybavena 8 kanály s 38 PL kódy oddělovujícími jednotlivé uživatele. Pro komunikaci ve skupině musí mít všichni nastavený stejný kanál a PL kód.

Baterie, životnost baterií

	Pohotovostní režim (hod.)	Trvalé vysílání (hod.)
AA baterie	130	8,2
Nabíjecí NiMH baterie	39	2,4



Instalace baterií

1. Sejměte zadní kryt baterie (**obr. A**)
2. Vložte 3 baterie AA, nebo dobíjecí NiMH články (**obr.B**)
Dbejte na správnou polaritu.
3. Kryt baterie vložte zpět.

Volba typu baterie

Pro volbu typu baterie opakovaně stiskněte tlačítko MENU (**3**), dokud se na displeji neobjeví symbol baterie. Dále tlačítka (+) a (-) vyberte typ baterie **A** – alkalické, **n** – NiMH baterie.

Nabíjení baterií

NiMH baterie je možné nabíjet pouze v nabíječi pro ně určené (nabíječ ENTN4030). K plnému nabití baterie dojde za cca 4 hod. (16 hod. prvního nabití). Postup nabíjení (**obr. D, E, F, G, H**). Nabíjení baterie je signalizováno LED diodou.

Ukazatel stavu baterie

Na displeji je možné zobrazovat ukazatel stavu baterie. Pokud je ikona baterie vyplněná, je baterie nabitá. Čím méně vyplněná je tmavě, tím více se baterie blíží vybitému stavu. Opakovaným stiskem tlačítka MENU (**3**) si vyberete ikonu baterie a tlačítka (+, -) si zvolíte, zda se má ukazatel baterie zobrazovat (**A**), nebo nezobrazovat (**n**)

Zapnutí a vypnutí radiostanice

1. Stiskněte tlačítko (**2**), radiostanice se zapne, rozsvítí se displej a LED indikace (**1**)
2. Vypnutí provedete podržením tlačítka (**2**)

Změna kanálu

1. Stiskněte tlačítko MENU (**3**) a číslo kanálu začne blikat. Tlačítka (+) a (-) vyberte požadované číslo kanálu.
2. Radiostanici vrátíte do provozního režimu stiskem tlačítka PTT (**5**) nebo osvětlením displeje (**6**)

Změna PL kódu

PL kód slouží k rozlišení jednotlivých hovorových skupin na stejném kanále-slyší se pouze rdst se stejným kanálem a PL.

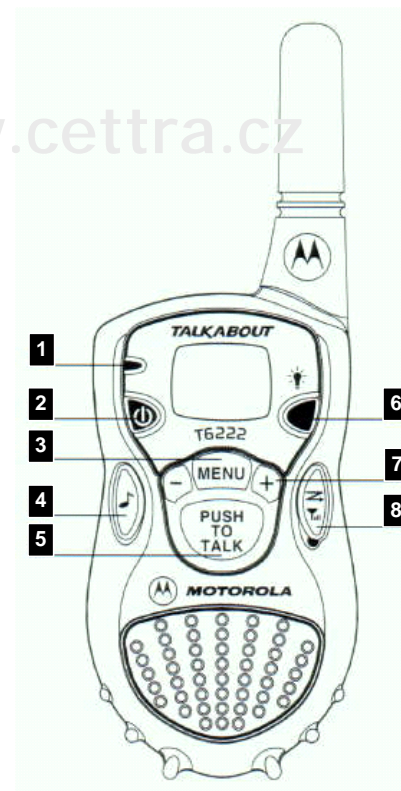
1. Stiskněte MENU (**3**) dokud nezačne blikat signalizace PL a tlačítka (+) a (-) navolte PL (1-38)
2. Radiostanici vrátíte do provozního režimu stiskem tlačítka PTT (**5**) nebo osvětlením displeje (**6**)

Komunikace

Pro maximální jasnost hlasu držte radiostanici cca 5cm od úst. Stiskněte klíčovací tlačítko PTT (**5**) a mluvíte. Po ukončení mluvení tlačítko PTT uvolněte a jste připraveni přijímat volání. Pokud budete držet tlačítko PTT déle, než 60 sec., ozve se varovný tón a komunikace se přerušuje. Toto opatření slouží k úsporu energie baterií.

Hlasitost

Hlasitost nastavíte tlačítka (+) a (-) v rozmezí 1-20. Po 3 sekundách se rádio přepne do provozního režimu.



SCAN / MONITOR

Tlačítko SCAN/MONITOR (**8**) slouží k nalezení kanálu, na kterém právě probíhá hovor.

MONITOR – slouží ke zjištění, zda na Vámi zvoleném kanále probíhá komunikace. Tato funkce se aktivuje dlouhým přidržetím tlačítka (**8**). Pokud uslyšíte probíhající hovor, ukáže se Vám na displeji zároveň intenzita přijímaného signálu v rozmezí **1-6**. **1**-velmi slabý signál, **6**- velmi silný signál.

SCAN – krátkým stiskem tlačítka (**8**) aktivujete SCAN. Na displeji se objeví symbol **Z** Radiostanice začne prohledávat Vámi navolené kanály. V okamžiku, kdy nalezne kanál, na kterém probíhá komunikace, prohledávání se zastaví. Po 3 sekundách se prohledávání znovu obnoví. Ukončení SCAN provedete stiskem tlačítka (**8**)

Upozornovací tóny, vibrace

T6222 umožňuje upozornit v rámci skupiny (stejný kanál a PL) pomocí vibrace a zvonění.

Opakovaně stiskněte tlačítko MENU (3), dokud se na displeji neobjeví ikona % nebo „vibrující telefon“. Poté tlačítka (+) a (-) volte:

„-“	Nezvonit, nevibrovat
„1“	Vibrovat
„2“	Zvonit
„3“	Zvonit a vibrovat zároveň

Volba melodie

1. Opakovaně stiskněte tlačítko MENU (3), dokud se na displeji neobjeví ikona ♪
2. Tlačítka (+) a (-) zvolte melodii vyzvánění (1-10)
3. Po 3 sekundách se rádio přepne do provozního režimu.

Upozornění zvoněním, nebo vibrací

Stiskem tlačítka (4) aktivujete upozornění celé skupiny (shodný kanál a PL)

Potvrzovací tón

Po ukončení hovoru, při puštění tlačítka PTT vydá T6222 potvrzovací tón. Pokud chcete toto potvrzení zapnout nebo vypnout, přidržejte při zapínání (tlač. 1) zároveň tlačítko (+).

Zámek

Dlouhým stiskem tlačítka MENU (3) dojde k uzamčení tlačítek. To zabrání změnám nastavení. Pokud chcete nějaká nastavení provést, postačí znovu tlačítko MENU (3) přidržet cca 3 sec.

Osvětlení

V případě potřeby můžete aktivovat osvětlení displeje stiskem tlačítka (6) .

APO úsporný režim

Pokud chcete, aby Vám baterie vydržely co nejdéle, můžete aktivovat „úsporný režim-APO“

1. Opakovaně stiskněte tlačítko MENU (3), dokud se na displeji neobjeví ikona APO
2. Tlačítka (+) a (-) si navolte, po jaké době (1-8 hodin) se má radiostanice vypnout

Pozn.: Symbol „,“ označuje vypnutý úsporný režim.

Čas je odpočítáván od posledního stisku tlačítka.

Zpět do operačního režimu uvedete radiostanici stiskem tlačítka PTT (5), nebo tlač. (8) osvětlení.

Nastavení citlivosti mikrofону radiostanice (příslušenství)

1. Opakovaně stiskněte tlačítko MENU (3), dokud se na displeji neobjeví ikona —
 2. Pomocí tlačítek (+) a (-) si zvolte VOX neaktivovat „n“.
 3. Dalším stiskem tlačítka MENU (3) a volbou pomocí (+) a (-) si určíte citlivost mikrofónu (1-3)
- Obdobně můžete postupovat i při použití náhlavních souprav.

Handsfree – VOX

S T6222 můžete komunikovat bez stisku tlačítka. Aktivováním režimu VOX začne radiostanice vysílat vždy, když promluvíte. Vzhledem k tomu, že se můžete pohybovat v prostředích s různými okolními hlukem, je možné si citlivost mikrofónu nastavit. Obdobně můžete postupovat i při použití náhlavních souprav.

Nastavení VOX

4. Opakovaně stiskněte tlačítko MENU (3), dokud se na displeji neobjeví ikona —
5. Pomocí tlačítek (+) a (-) si zvolte, zda chcete VOX aktivovat „Y“ nebo zrušit „n“.
6. Dalším stiskem tlačítka MENU (3) a volbou pomocí (+) a (-) si určíte úroveň hlasu, kdy má radiostanice začít vysílat. (1-3)
7. Na displeji se objeví symbol — , VOX je nastaven.

Aktivace VOX

VOX aktivujete krátkým stiskem tlačítka PTT (5), symbol — začne blikat. Pokud začnete mluvit, radiostanice bude vysílat i bez stisku PTT.

Příslušenství připojujte pouze když je radiostanice vypnutá.

Dosah vysílání

Dosah vysílání u T6222 závisí na terénu. Pohybuje se v rozsahu 3 km (přímá viditelnost bez překážek) až po cca 100 m ve velmi husté zástavbě. Doporučuje se nepoužívat radiostanice mezi sebou na vzdálenost menší než 1,5 m.

Údržba

- pro čištění nepoužívat čisticí prostředky, líh, aerosoly ani výrobky na bázi ropy
- radiostanici nenoste ani nedržte za anténu,
- použití neschváleného příslušenství může vést k poškození radiostanice. V tomto případě nelze uznat záruku,
- bateriové kontakty čistěte suchým hadříkem nezanechávajícím vlákna,
- pokud radiostanice přijde do styku s kapalinou, ihned ji vypněte, vyjměte baterie a vysušte prostor pro baterie látkou. Radiostanici nechte několik dní otevřenou, dokud úplně nevyschne.
- nepoužívejte v místech, kde se nacházejí kovové piliny, nebo další materiály přitahované magnetem reproduktoru.

Bezpečnostní informace

Při vysílání držte radiostanici ve svislé poloze s mikrofónem cca 5 cm od úst. Anténu byste měli mít nejméně 2,5 cm od hlavy a těla. Při nošení na opasku by anténa měla být min. 2,5 cm od těla.

Téměř všechna zařízení jsou rušena elektromagnetickým vyzařováním. Vypněte radiostanici všude, kde Vás k tomu vyzvou upozorněním, hlavně ve zdravotnických zařízeních, v letadlech apod.

V automobilech neumísťujte radiostanici do blízkosti airbagu.

Vypněte radiostanici v místech s nebezpečím výbuchu

Nepoužívejte radiostanici s poškozenou anténou.

Záruka

Záruka se vztahuje na defekty materiálu a výrobní vady.

Záruka se nevztahuje na defekty nebo poškození vzniklé nesprávným zacházením a provozem, neautorizovaným zásahem, vlivem kapalin, použití v nevhodném prostředí apod.